

1 Exportation vers le SRAM/CAS

Dash peut être utilisé pour envoyer les résultats scolaires des élèves de secondaire 4 et 5 vers le SRAM et le CAS.

Le SRAM et le CAS sont des systèmes en ligne qui transmettent les résultats scolaires de vos étudiants vers le réseau des cégeps. Pour obtenir un code d'accès, ou pour plus d'information sur l'utilisation du site du SRAM ou du CAS, veuillez vous référer à leur site internet ou contacter les directement.

CAS (Common Application System):

commonapplication.qc.ca

- Champlain Saint-Lambert
- Dawson College

SRAM (Service Régional d'Admission du Montréal métropolitain):

www.sram.qc.ca

- Cégep de l'Abitibi-Témiscamingue
- Collège Ahuntsic
- Cégep André-Laurendeau
- Collège de Bois-de-Boulogne
- Champlain - Lennoxville
- Cégep de Drummondville
- Collège Édouard-Montpetit
- École nationale d'aérotechnique
- Collège Gérald-Godin
- Cégep de Granby Haute-Yamaska
- Cégep Heritage College
- John-Abbott College

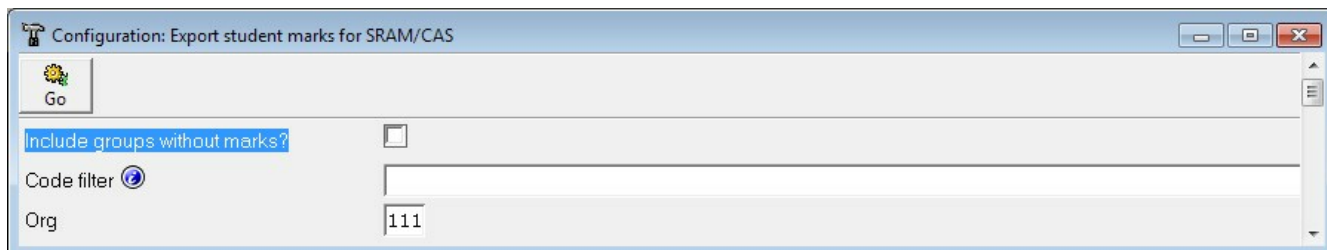
- Cégep régional de Lanaudière à L'Assomption
- Cégep régional de Lanaudière à Joliette
- Cégep régional de Lanaudière à Terrebonne
- Collège Lionel-Groulx
- Collège de Maisonneuve
- Cégep Marie-Victorin
- Collège Montmorency
- Cégep de l'Outaouais
- Collège de Rosemont
- Cégep de Saint-Hyacinthe
- Cégep Saint-Jean-sur-Richelieu
- Cégep de Saint-Jérôme
- Cégep de Saint-Laurent
- Collège Shawinigan
- Cégep de Sherbrooke
- Cégep de Sorel-Tracy
- Cégep de Trois-Rivières
- Collège de Valleyfield
- Vanier College
- Cégep du Vieux-Montréal
- Institut de technologie agroalimentaire, Campus de Saint-Hyacinthe
- Institut de tourisme et d'hôtellerie du Québec
- Macdonald College

1.1 Instructions

Note: Si vous avez déjà soumis vos résultats mais que vous aimeriez effectuer des corrections, vous pouvez soumettre de nouveau vos résultats.

Procédures pour l'exportation vers le SRAM / CAS:

- Allez à **Opérations / Exportation de fichiers / Exporter les résultats pour le SRAM/CAS**



- Vérifiez la configuration:

Inclure les groupes sans résultats? Choisir cette option pour envoyer tous les groupes, incluant ceux dont les élèves n'ont aucun résultat.

Filtre de codes: Vous pouvez écrire les codes des cours dont vous voulez transmettre les données. Utilisez le point d'exclamation (!) pour indiquer les cours dont vous ne souhaitez pas transmettre les données. Par exemple, si vous ne souhaitez pas transmettre les résultats des cours de cuisine et que tous les codes des cours de cuisine commencent par GOU, vous devez écrire: "!GOU". *Veillez noter que tous les cours dont le code figure après le point d'exclamation ne seront pas transmis.*

Org: Entrez le code à trois chiffres de votre établissement. *Veillez prendre note que les écoles possédant plus d'un code d'établissement (une pour la section français) devront effectuer cette opération deux fois, c'est-à-dire une fois pour chaque code d'établissement.*

- Cliquez sur **Production (F10)**
- Une fois l'opération terminée, une fenêtre apparaîtra avec l'emplacement sur votre ordinateur où le nouveau fichier a été placé, le nombre d'élèves traités ainsi que les adresses des sites internet où envoyer le fichier.



- Après avoir cliqué sur **OK**, vous verrez la liste des tous les codes permanents, codes de cours et résultats.
- Vérifiez cette liste pour vous assurez qu'il ne manque aucun résultat et que tout semble normal.

Par exemple, si un élève est inscrit à un cours et qu'il n'a pas reçu de résultat d'évaluation pour ce cours, le fichier affichera un résultat manquant.

Voici comment lire une ligne:

999999ALLN135496046695019966

999999ALLN135496045950595622

999999ALLN135496041320929286

999999ALLN**13549604****668502****94****86**

999999 = Le code d'établissement de votre école

ALLN13549604 = Le code permanent de l'élève

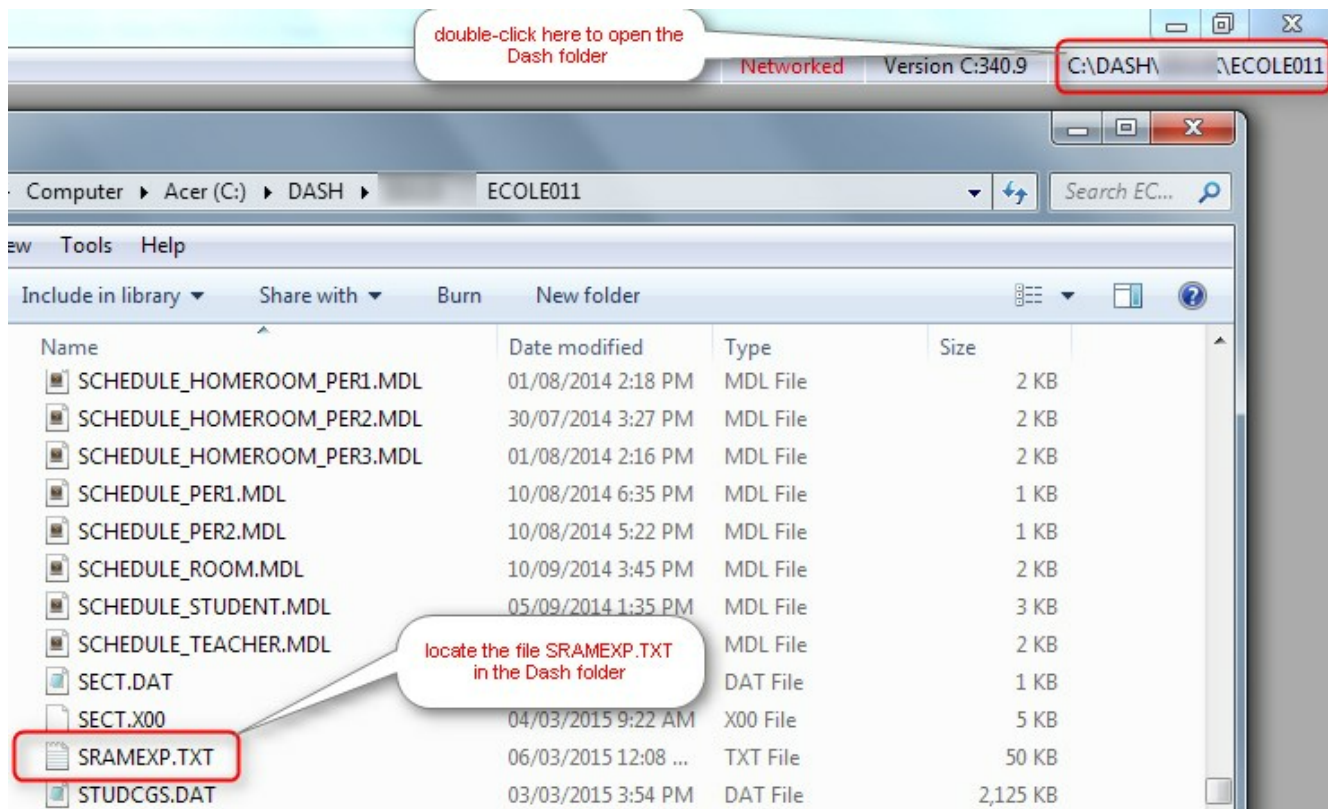
668502 = Le code du cours selon le MELS (dans ce cas, le cours d'art de secondaire V)

94 = Le résultat de l'élève

86 = La moyenne de la classe pour ce cours-groupe

Lors de l'exportation des résultats vers le SRAM / CAS à l'étape 2, le résultat de l'élève et la moyenne du groupe sont la moyenne de l'étape 1 et de l'étape 2.

- Localisez le fichier SRAMEXP.TXT à l'endroit où il a été sauvegardé sur votre ordinateur. Dash enregistre le fichier dans le dossier Dash. Vous pouvez accéder à ce dossier en cliquant dans le coin supérieur droit de Dash. Vous pouvez trier les fichiers selon leur nom pour vous aider à trouver le fichier SRAMEXP.TXT.



- Envoyez ce fichier au SRAM & et au CAS avant la date limite.